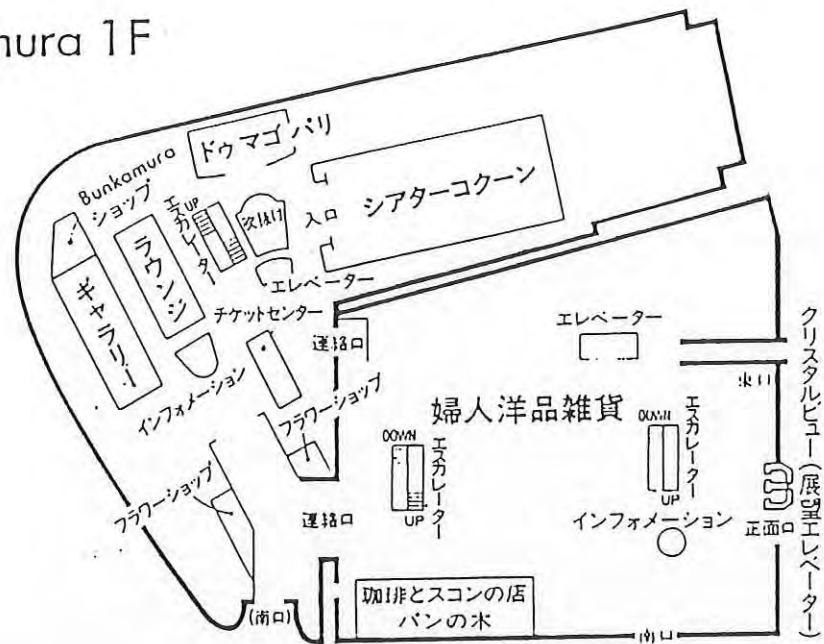


東急文化村

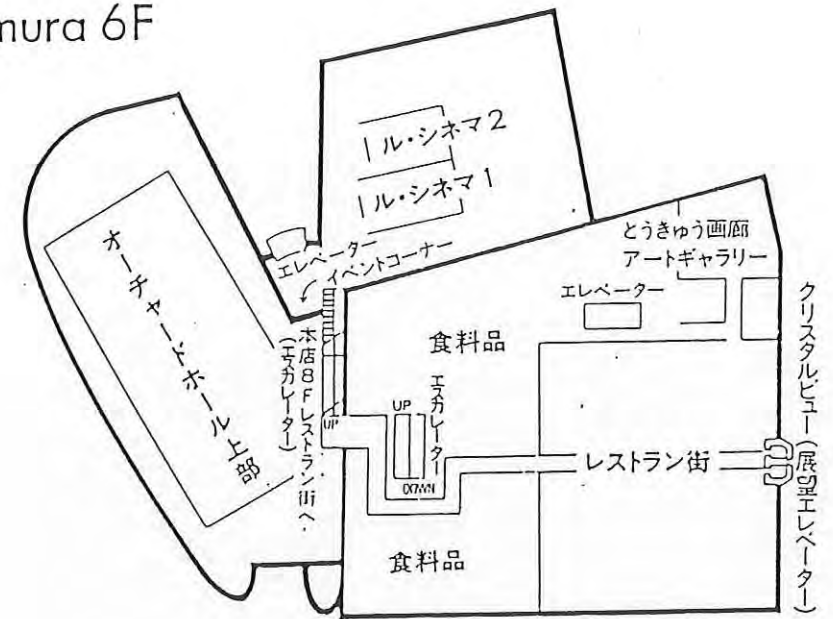
<p>・周辺環境</p> <ul style="list-style-type: none"> ・JR渋谷駅北口より徒歩5分。東急デパートに隣接し、東急本店通りの両サイドをファッションビルが所狭しと立ち並んでいる。 ・周辺には松濤美術館をはじめいくつかの美術館が点在するため“渋谷区美術館ルート”がある。 	
<p>・施設ジャンル</p>	<p>・主な施設スペース</p>
<p>・複合文化施設</p>	<ul style="list-style-type: none"> ・大ホール・中ホール ・ミュージアム ・シネマ ・レコーディングスタジオ ・ギャラリー ・レストラン ・カフェ ・ブックショップ ・フラワーショップ ・Bunkamuraオリジナルショップ
<p>・施設概要</p>	
<p>設立</p>	<ul style="list-style-type: none"> ・89年9月3日、東急グループがコンセプトづくりに5年、着工から3年の計8年の歳月の末に湘東急文化村が運営するBunkamuraがオープン。
<p>施設背景</p>	<ul style="list-style-type: none"> ・東急グループの企業活動として営業的販促活動、生活者とのコミュニケーション、生活者を支える文化の振興があり、それを[CREDIT・CATV・CULTURE]の3C政策と考えている。その中のカルチャー事業の中核として湘東急文化村を位置づけている。 ・東急グループの文化活動として、五島美術館、プラネタリウム、加藤スクールや美術館等が挙げられるが、グループのイメージとしてカルチャーを突出させるといった戦略をとらなかつたため、文化との結び付きのイメージが強くなかつた。 ・日本の場合、ハード面が先行し、ソフト面が遅れる傾向にある。Bunkamuraは、東急だけのものだけでなく、日本のものとして新しい文化の育成をしていく。
<p>コンセプト</p>	<ul style="list-style-type: none"> ・ソフト面を中心とする文化の生産に視点を置き、ハード面はあくまでも良いソフトを提供するためのものである。 ・日本に紹介されていないハイクオリティな文化を提供していく。 ・観る側と演ずる側のコミュニケーションを追求していく。
<p>ターゲット</p>	<ul style="list-style-type: none"> ・ヤング層は当然のことながら、従来は余り吸引できなかった大人のウエートを高くしていき、異種混合を意識的に行う。
<p>オフィシャル・サブライザー制</p>	<ul style="list-style-type: none"> ・日本文化の振興は国を頼るだけでなく、企業が中心となって支えて行くべきであるという考えの基に、湘東急文化村ではオフィシャル・サブライザー契約（3年間）を導入している。これは、企業が湘東急文化村のスポンサーになることによって、Bunkamuraの催事・企画の全てのスポンサーにもなるシステムであり、現在、日本電気・NTT・第一生命・野村証券・日立製作所・東京急行と結んでいる。 ・企業の文化活動として冠イベントが数多く行われているが、よほど高品質の催事ではないと広告効果が現れない。また単発型のイベントでは残存効果に期待ができないことから、3年間の企画を通して企業のイメージアップに貢献していく。
<p>・特色（ご自慢のチャームポイント）</p>	<p>・施設レイアウト</p>
<ul style="list-style-type: none"> ・メンバーズクラブは、入会金1000円、年間3000円。会員はザ・ミュージアムの優待券及び年6回のペア券、コンサートの優先予約や映画は前売り料金で観られる等の特典がある。 	<p>別紙参照</p>

<p>・スペース周辺情報</p>	
<p>ホール</p>	<ul style="list-style-type: none"> ・オーチャードホールは、クラシックコンサートを中心にオペラ・バレエ・現代コンサートなど異なるジャンルの催し物が行われ、舞台の形状を催事に合わせて変えることができるコンサートホール。客席数は、2150席。新開発した音響シェルターは、ホールそのものの残響音を変えることができ、世界第一級の音場を目指している。 ・シアターコクーンは、音楽を重視したパフォーマンス・ミュージカル・現代ダンスなどの音劇場のためのホール。客席数は、744席。 ・ル・シネマ1, 2は、映像文化の発表の場として芸術性の高い作品や埋もれた名作を提供。客席数は、164席、128席の2つの映像ホールで構成し、上映するまでの待ち時間はカウンターバーでくつろげる。
<p>スペース</p>	<ul style="list-style-type: none"> ・ザ・ミュージアムは、美術スペースとしてだけでなく展示会やイベントなどにも対応できる、広さが830平方メートルのスペース。
<p>・運営関連情報</p>	
<p>スタッフ</p>	<ul style="list-style-type: none"> ・湘東急文化村 企画運営部20～30名。 ・レストラン・各ショップ・レコーディングスタジオなど含め、総勢50～60名。
<p>運営</p>	<ul style="list-style-type: none"> ・ハード面における高品質な施設・設備とソフト面における充実を計るため、施設・設備づくりにおいて当初から、舞台監督・照明・音響・舞台美術の専門家をアドバイザーとして迎え、両面から検討し運営している。 ・各施設毎にどのような公演を行っていくか提案してもらうため、アドバイザー制度を導入。オーチャードホールは、指揮者・岩城宏之、作曲家・富田勲、編曲家・前田憲男、演出家佐藤信の4氏が担当し、独自の企画で行っている。
<p>特色</p>	<ul style="list-style-type: none"> ・自主企画運営、フランチイズム制、オフィシャル・サブライザー制を導入。
<p>自主企画運営</p>	<ul style="list-style-type: none"> ・貸しホールとして提供するだけでなく、年間30日間の自主企画を行っていく。 ・ホールを所有しているという利点からも、海外のアーティストの公演を沢山提供する。 ・経営上赤字が出たとしても、オフィシャル・サブライザー制による協賛金で補填できる。
<p>フランチイズム制</p>	<ul style="list-style-type: none"> ・オーチャードホールは東京フィルハーモニー交響楽団と、シアターコクーンはコクーン自由劇場と、それぞれ3年間のフランチイズム契約を結び、定期的に公演を行っていく。 ・東京フィルは昭和12年に創設し50周年メモリアルを迎え、それを記念し今後定期公演を実現したいということで、質の高いホールを捜していた。一方、東急文化村は質の高いホールを持ちながら高い演奏者を捜していた。そこでハード面（Bunkamura）とソフト面（東京フィル）の役割をお互いに担えるということから、年10回の定期演奏会を行っていくことになった。 ・自由劇場の「演劇の中に音楽的な表現を取り込むことによって、独自の創作活動をしている」といったコンセプトが、東急文化村の企画運営のコンセプトに合ったため、年間3～4本の公演をする。 ・定期的な公演活動の拠点を持つだけでなく、リハーサル室や稽古場があるので公演の質の向上を図れる。文化を生産するための高品質な管理が充分にできる点がある。
<p>顧客</p>	<ul style="list-style-type: none"> ・オープンして3カ月余なので、顧客層ははつきりつかめていない現状ではあるが、評判はかなり高いということである。
<p>反応</p>	<ul style="list-style-type: none"> ・利用者側からは、年齢にこだわらず大人の感性を大切にできる人の雰囲気や伝わり楽しめるなどと、好評である。 ・東京フィルによると、オーチャードホールはヨーロッパ中に使用したハルト・コックレ（フランス）やピクトリアホール（スイス）等とも劣らぬ素晴らしいホールである、ということである。
<p>情報</p>	<ul style="list-style-type: none"> ・CATVブースから東急ケーブルテレビを通して、公演に関する情報と毎日行われるコンサート演劇、美術、映画などの情報発信をしている。

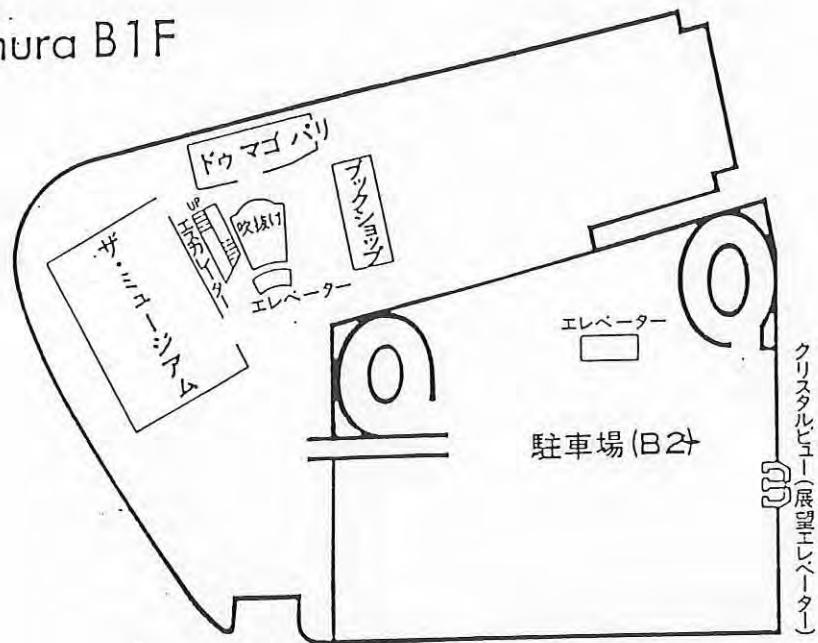
Bunkamura 1F



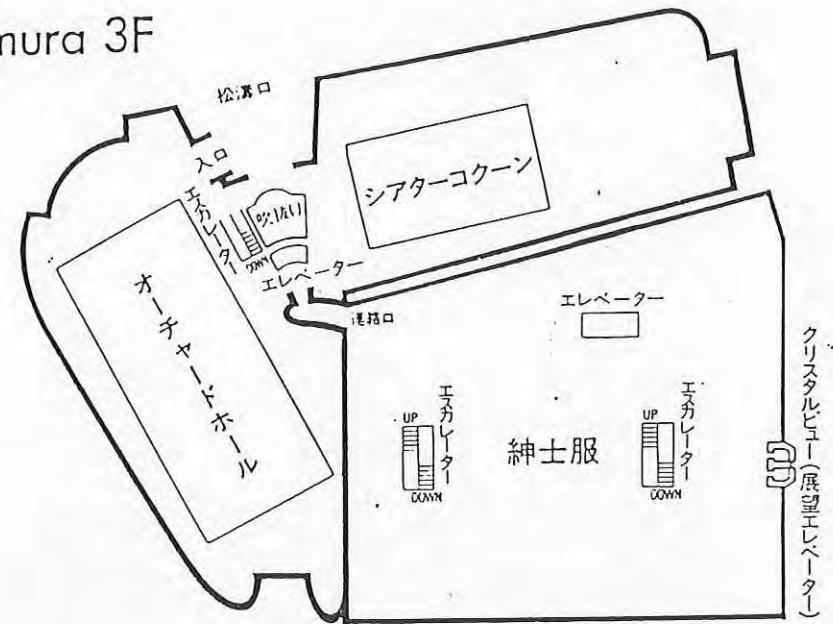
Bunkamura 6F



Bunkamura B1F



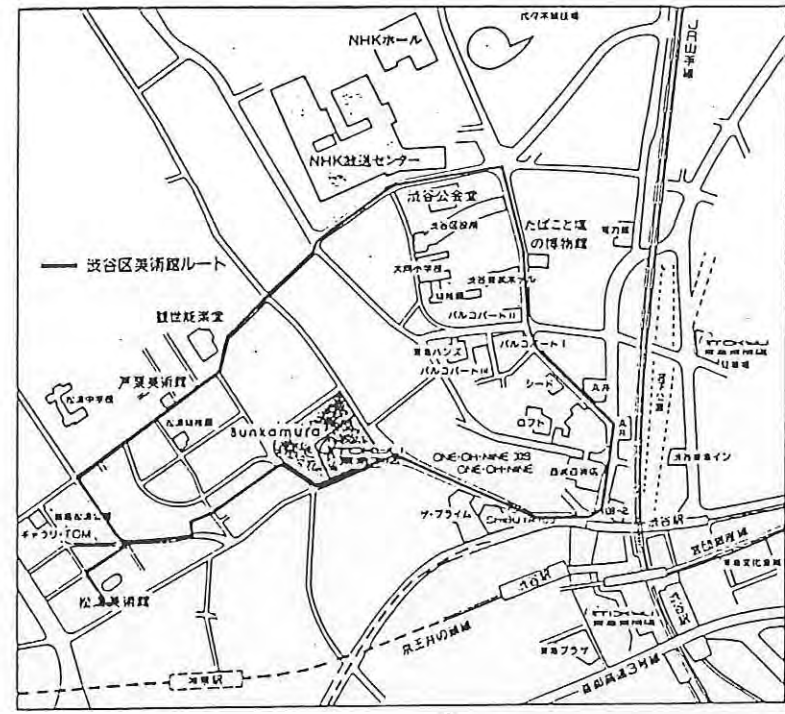
Bunkamura 3F



〒150 渋谷区道玄坂2-24-1
 TEL 03-477-3208
 営業時間 10:00~23:00
 (但し ショップ・ホール・ギャラリー等によって異なる)

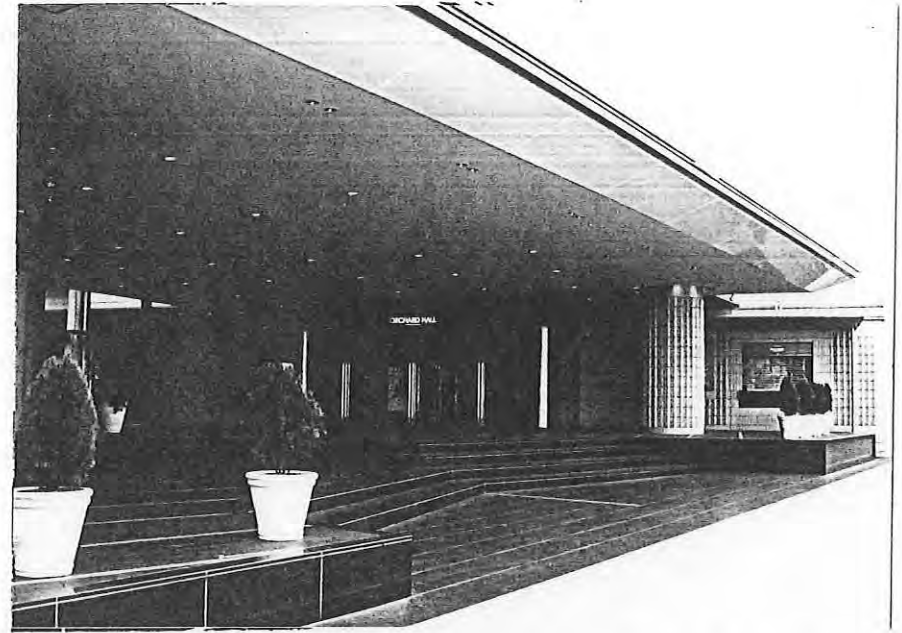
--- 周辺情報 ---

- ・東急百貨店本店に隣接し、立地。B1F・1F・3F・6F が連絡通路となっている。
- ・周辺は、日中は主婦・ビジネスマンが多いが、夕方からは「学生の街」に変身し、休日・平日をとわずより遅くまで活気に賑わいがある。

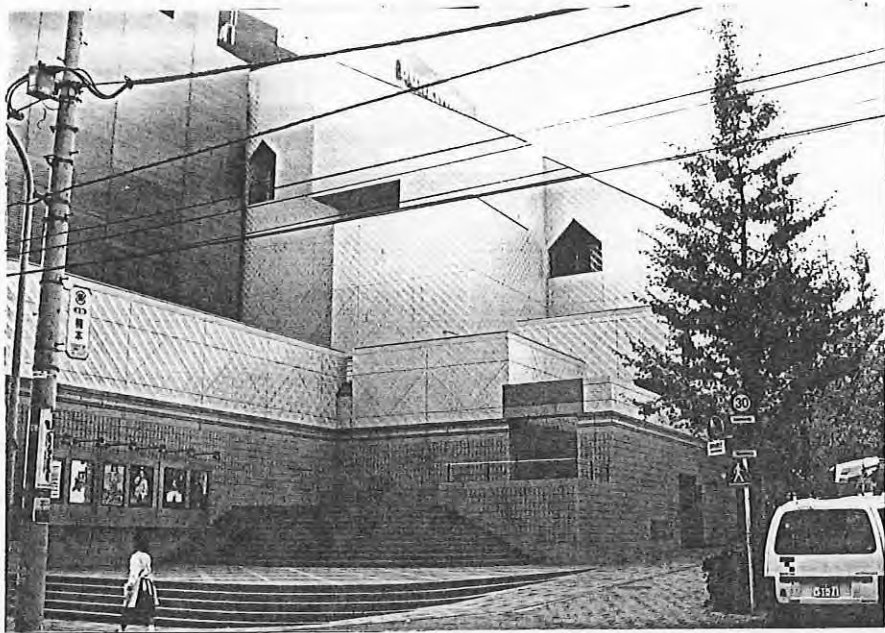




・広いエントランスが“文化”に導いてくれる。

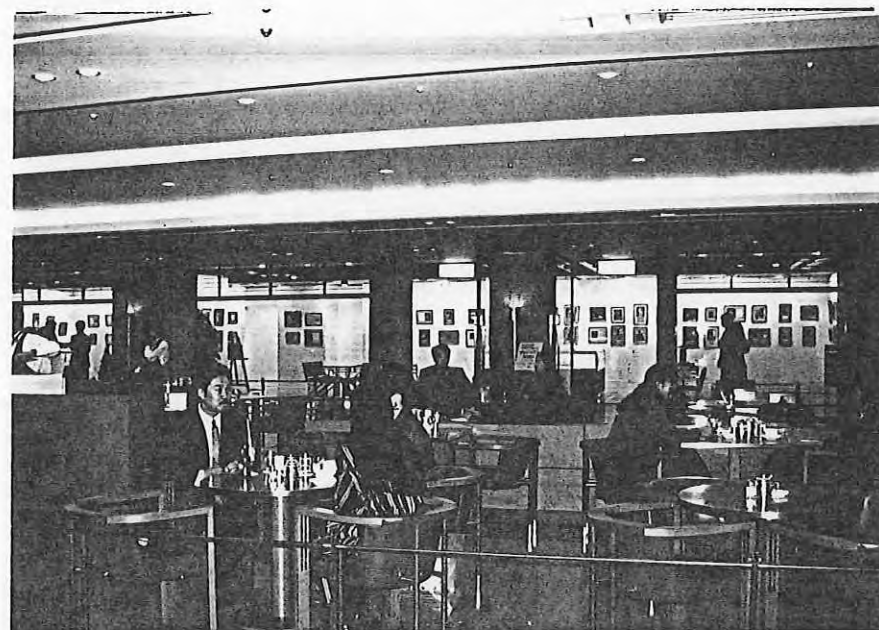
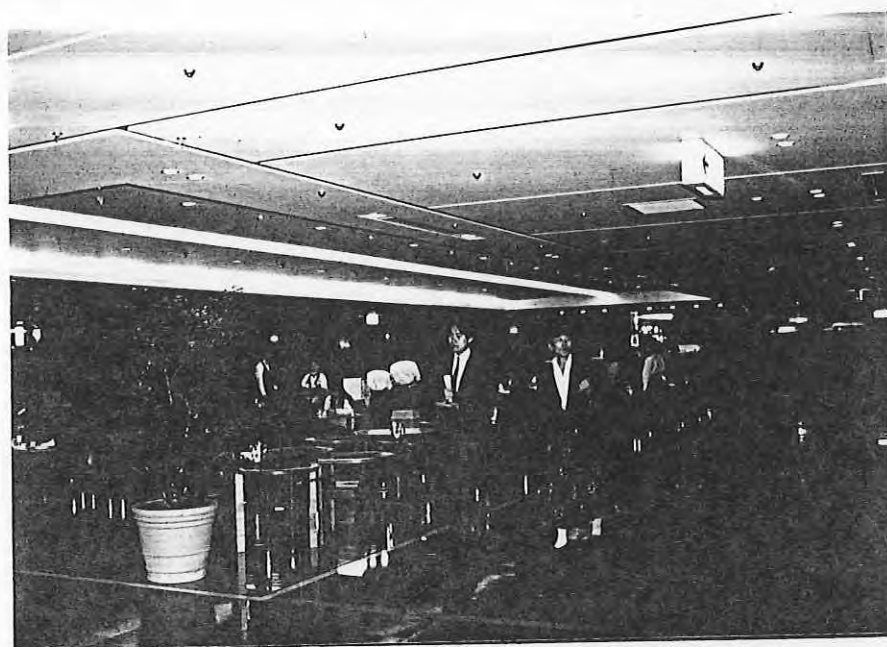


・裏側からオーチャードホールに直接入れるエントランス。

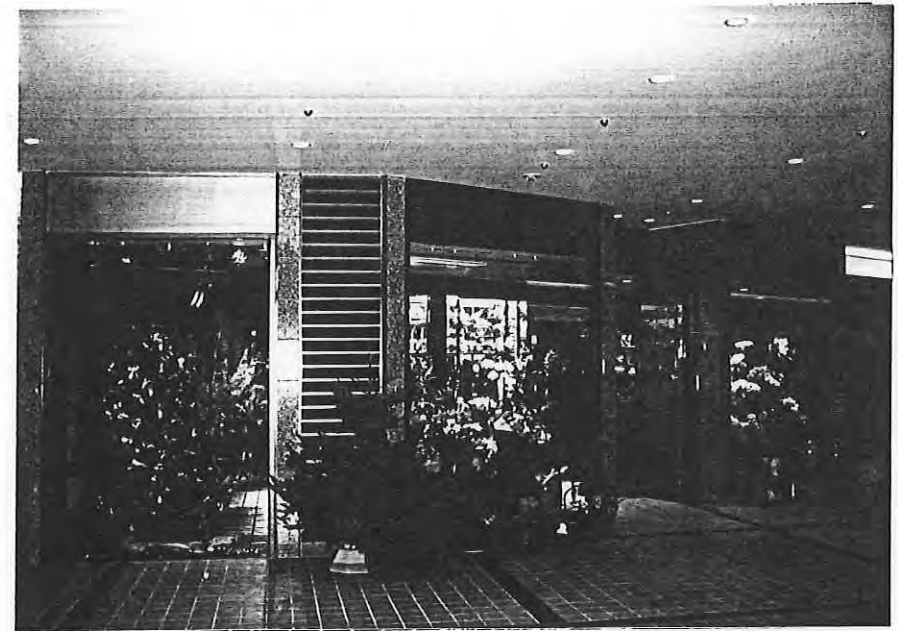
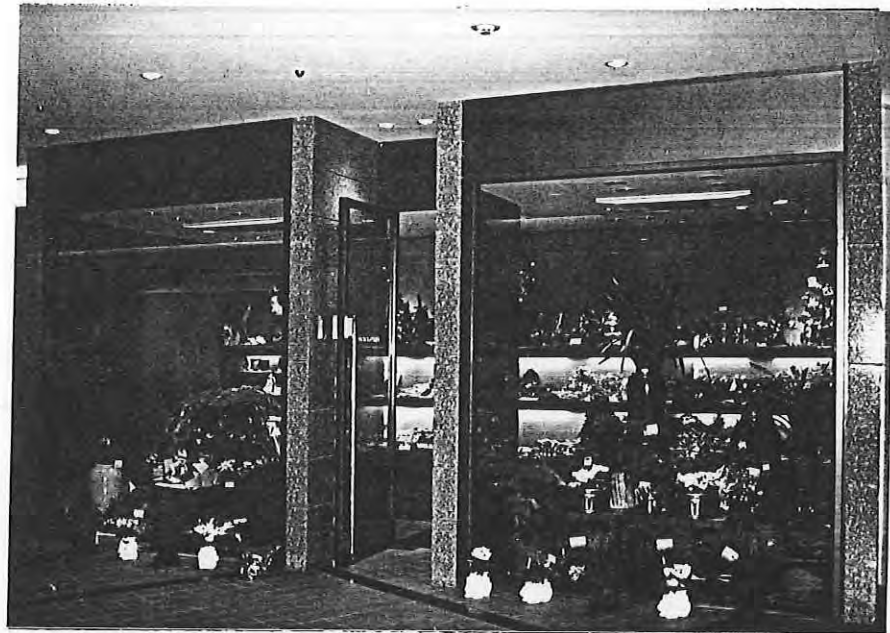


・裏手の閑静な住宅地と均整のとれたシックな外観がマッチしている。





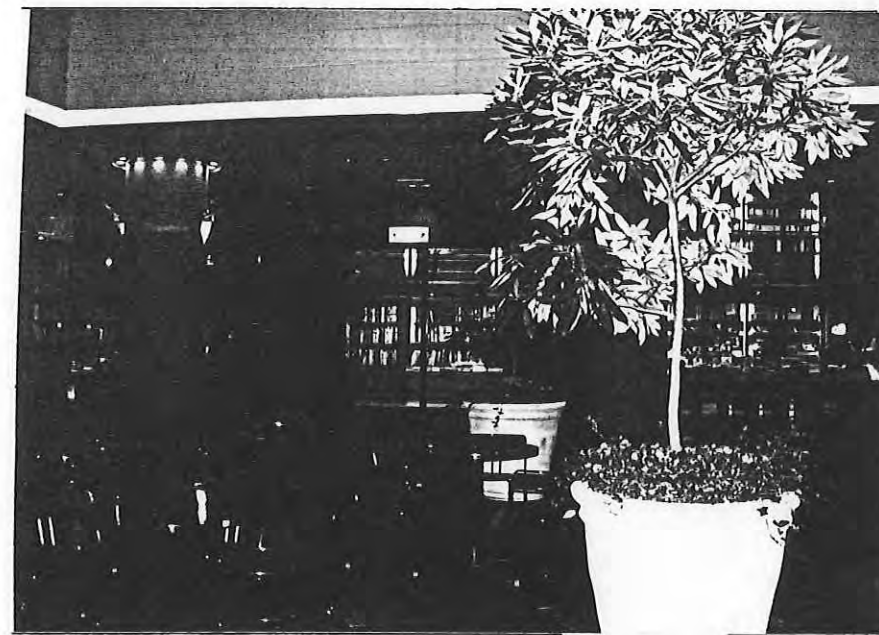
- ・メインロビーフロアーには、受付センターをはじめ、ツアデスク・メンバーズクラブ等のサービス機能が充実。
- ・待ち合わせに最適なオープンカウンターを中央に配し、一方には素通しのガラスに仕切られたギャラリーがある。



・ エントランスを入ってすぐ両側にあるフラワーショップ。



・ 音楽をイメージしたアクセサリやミニチュア人形等のBunkamuraオリジナルグッズを販売している、「Bunkamura shop」。



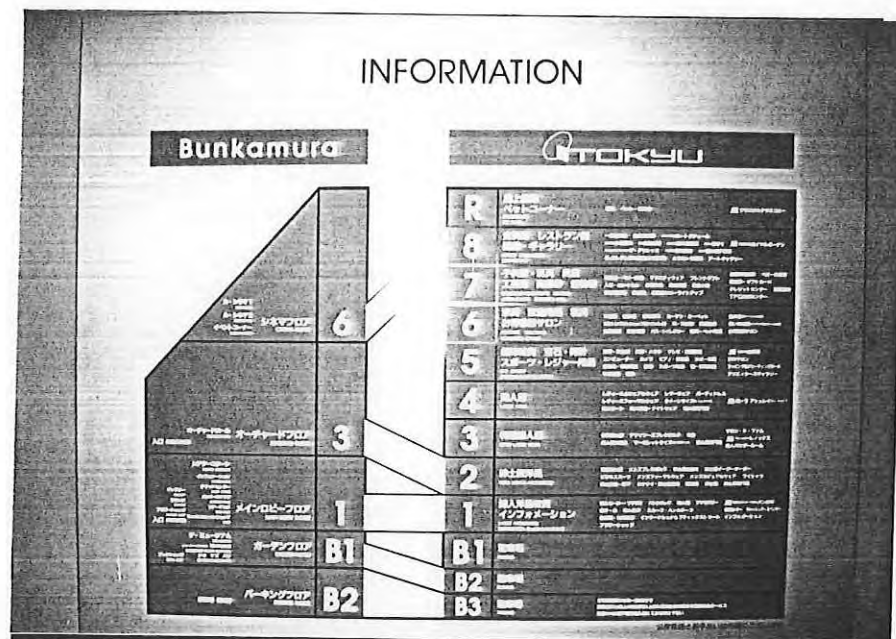
・地下1階、地上1階の2階建ての中庭に面したレストラン、フランスのサンジェルマン・デ・プレの老舗「デュ・マゴ・パリ」と、芸術関連の書籍や雑誌を常時10000冊扱っているブックショップが入っている。



- 747席の中規模劇場「シアターコクーン」。
- 舞台から一番離れた場所まで24メートルという近さで舞台形式を自由自在に変えられる。



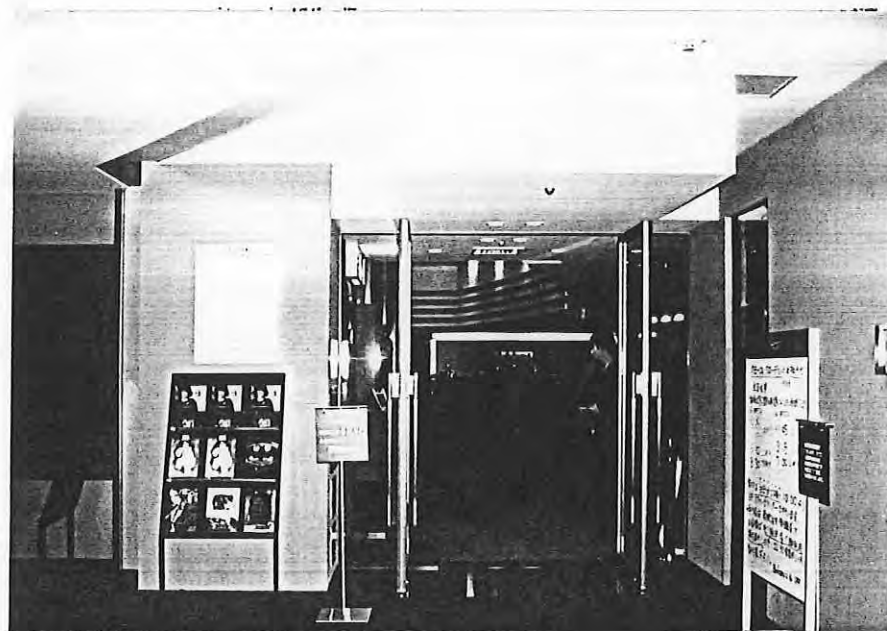
- 壁のパネルが可動式で、美術館以外にもコンサートやファッションショー等様々なイベントに対応できる「ザ・ミュージアム」。



・フロアの2階～6階を占める「オーチャードホール」。



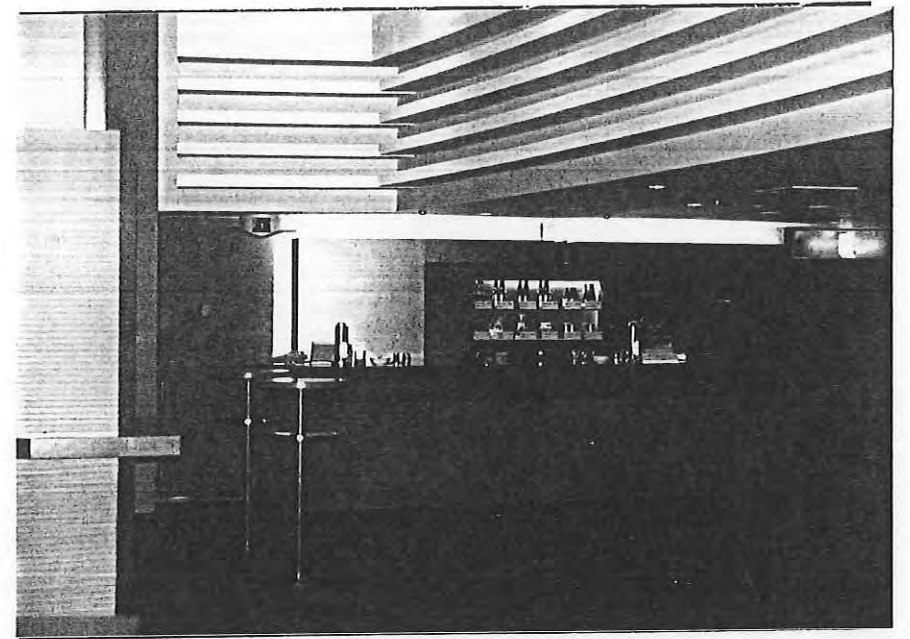
・2150席の国内最大のシューボックス型音楽ホールで、3重奏構造の音響シェルター（コンバーチブル）を採用している。



・6階シネマフロアの「ル・シネマ1」（164席）及び「ル・シネマ2」（128席）は芸術性豊かな作品やアンダーグラウンドの名作を上映するミニシアター。



・フロアの片隅にあるミニギャラリー。



・「ル・シネマ1, 2」のコンセプトに合った落ち着いた感じのカウンターバーで上映するまでの待ち時間を過ごす。



・エレベーターホールには数台のビデオカメラが配され、館内情報やオフィシャル・サプライザーの各企業のCMが流れている。



・Bunkamuraと東急百貨店はB1FとB2F、1Fと1F、3Fと2F、6Fと8Fに連絡通路がある。

・調査員の視点から

- ・Going my wayを装いながらもトレンドもなんとなく気になり、横目で見ていそう
- ・話し始めるとユーモラスな面もあり、頭の回転もよく、彼女を飽きさせないイメージ

・調査員の視点から

- ・浜っ子とは言いがたいが、横浜が大好きでトレンドな場所へ遊びに行くより、むしろ本来の横浜らしさを愛するタイプ
- ・しっかりした感じは、彼=弟のようで彼を上手にリードしている姉さん女房風

I. プロフィール	III. 施設への意識
① 21才/男性/学生 家族と同居...両親と弟と自分の4人家族	イ. 雑誌で知った
② 練馬区在住/学校所在地...新宿区	ロ. 何度か来ているが、目的を持って来たのは初めて
II. 消費と情報	ハ. 彼女と2人で
A. 7万円	ニ. 中島みゆきのコンサートを見に来た
B. 音楽鑑賞	ホ. 施設内がきれい シアターコクーンが楽しみ
C. ファッションは、ラクな格好 音楽は、ニューミュージック、ポップス	ヘ. 特になし
D. 高田馬場	
E. 丸井	
F. ニュースステーション	
G. AERA	

I. プロフィール	III. 施設への意識
① 20才/女性/学生 家族と同居...両親と弟と自分の4人家族	イ. 東急系のカードの情報誌で見た
② 桑野市在住/学校所在地...新宿区	ロ. 数回目 目的を持って来たのは初めて
II. 消費と情報	ハ. 彼と2人で
A. 3万円	ニ. 中島みゆきのコンサートを聴きに来た
B. 旅行	ホ. 広いスペースをゆったり使っているところ
C. ファッションは、TPOに合わせて変える 音楽は、フォーク	ヘ. 少しまとまりがない どこに何があるのかわかりにくい
D. 横浜	
E. 食べ物がおいしいお店 中華が好き	
F. 愛しあっているかい	
G. NEWS WEEK	

・調査員の視点から

- ・優しさと啖かさが顔からにじみで、他人をホッとさせてくれる男性
- ・一見、この人大丈夫だろうかと人を不安にさせるタイプだが、実は年相応でしっかりしているタイプ

・調査員の視点から

- ・ファッションは常にファッション雑誌で情報収集しチェックするJJギャルタイプ
- ・自分のライフスタイルにこれとってこだわりを持たず、いつも自然体で何でも受け入れるイメージ

I. プロフィール	III. 施設への意識
① 32才/男性/会社員/未婚 家族と同居…父と兄と姉と自分の4人家族	イ. 中島みゆきのファンクラブの会員誌で
② 仙台市在住/勤務地…仙台市 *年に2~3回プライベートで上京	ロ. 2回目
II. 消費と情報	
A. 7~8万円	ハ. 彼女と2人で
B. 音楽鑑賞、スキー	ニ. 中島みゆきのコンサート 先月も聴きにきた
C. ファッションは、特になし 音楽は、ニューミュージック系	ホ. ごみごみしていないところがよい シアターコクーンの中も音響が良く聴き易かった ので、また来てみようと思った
D. 川崎	ヘ. 喫茶店がもう少し気楽に入れるイメージだと よい もっと気楽に食事ができる場所があるとよい
E. 特になし	
F. タイム21	
G. ビッグトゥモロー	

I. プロフィール	III. 施設への意識
① 20才/女性/学生 家族と同居…両親と弟と自分の4人家族	イ. 映画を観に来た友人から聞いた
② 三鷹市在住/学校所在地…中野区	ロ. 初めて
II. 消費と情報	
A. 決まっていない	ハ. 友達と3人で
B. テニス、スキー	ニ. ふらっと行ってみようかと言う感じで
C. ファッションは、ジーンズとシャツの組合せが好き 音楽は、ポップス	ホ. 落ち着いた感じがよい 美術館のようなイメージでよい
D. 吉祥寺	ヘ. 特になし
E. 特になし	
F. 特になし	
G. WITH	

・調査員の視点から

- ・遊ぶこと、食べること、ファッションなど何でも興味を持ち、自分の目で見なくては、という行動的な女子大生
- ・サバサバした明るい性格は、異性からも同姓からも人気の的かな…

I. プロフィール	III. 施設への意識
<p>① 20才/女性/学生 家族と同居…両親と兄と自分の4人家族</p> <p>② 練馬区在住/学校所在地…中野区</p>	<p>イ. 友達から聞いたのと通りががりで</p> <p>ロ. 入ったのは初めて</p> <p>ハ. 友達と3人</p>
II. 消費と情報	<p>ニ. 食事をしてちょっと散歩がてら…</p> <p>ホ. よい印象しか残らない 椅子が可愛い</p> <p>ヘ. 特になし</p>
<p>A. 2万円くらい</p> <p>B. テニス</p> <p>C. ファッションは、ジーンズとセーターなどカジュアルなもの 音楽は、フォーク系</p> <p>D. 新宿、原宿</p> <p>E. 食べもの屋</p> <p>F. 過ぎし日のセレナーデ</p> <p>G. Hanako、nonno</p>	