

ギャラリー&カンパニー

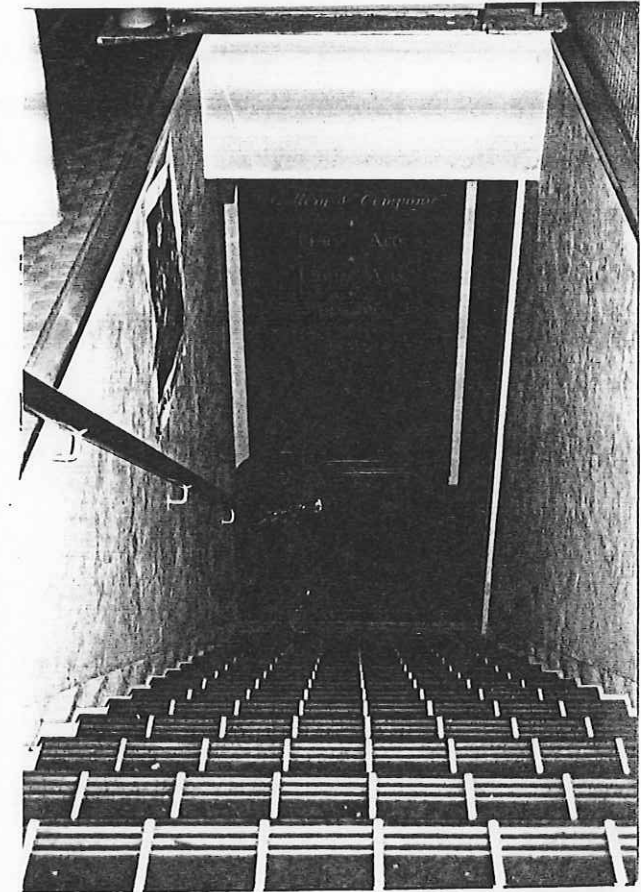
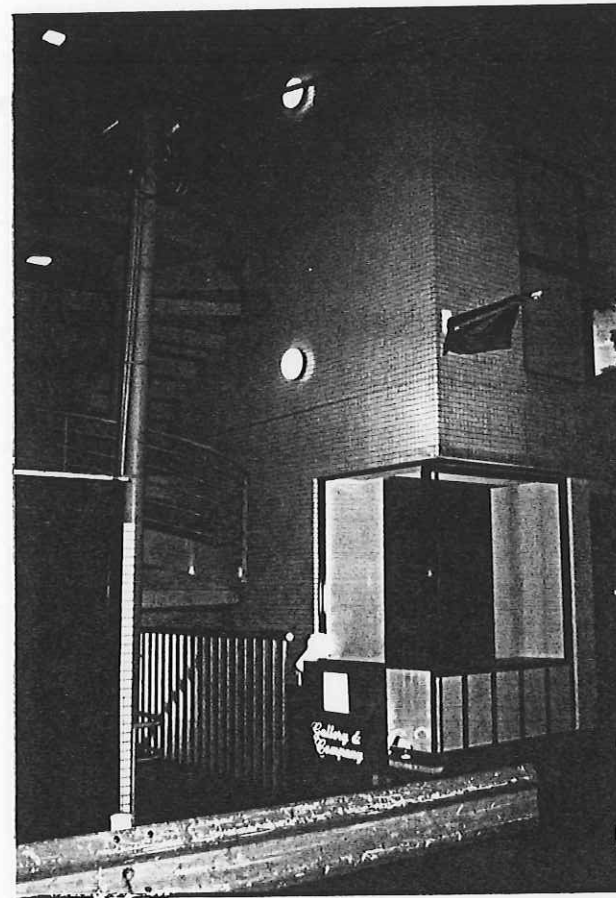
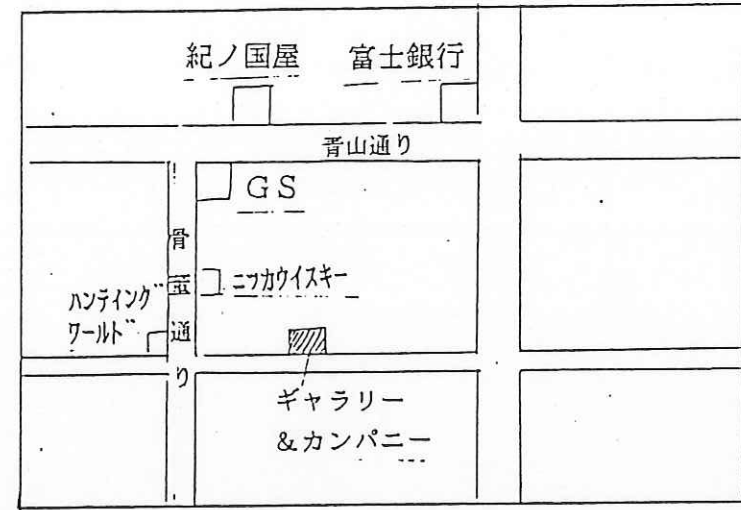
立店環境	
<ul style="list-style-type: none"> ・ 営団地下鉄銀座線、表参道駅より徒歩7分 ・ 日中は六本木通り～青山通りの抜け道として交通量の多い骨董通りも、夜になるとトレンドイナ大人が行き交う街に変身する 	
ショップジャンル	主な取扱商品
<ul style="list-style-type: none"> ・ アルコール、ソフトドリンクを飲みながら、アート鑑賞できるギャラリー 	<ul style="list-style-type: none"> ・ 3つのカウンター ・ 海外の新進美術作家（アメリカ、ヨーロッパ）の独占展示販売を行っているギャラリー
店舗概要	
設立	<ul style="list-style-type: none"> ・ '89年9月12日、ギャラリーを主体としたバー機能が創造的に融合された今までにない新しいスタイルの店としてオープン。
設立背景	<ul style="list-style-type: none"> ・ 青山一帯はギャラリーが多いうえに、出店が地下ということもあり、集客のための特長づけとしてバーを有したコンプレックスタイプのショップとした。
コンセプト	<ul style="list-style-type: none"> ・ 画廊や一般のギャラリーの常識を打ち破り、既成概念にとらわれないニューヨークのソーホーをイメージしたアートスペースとカウンターバーの複合空間。 ・ 気軽な雰囲気をつくり、絵を鑑賞するにふさわしい全体的なシチュエーションを演出して行きたい。
運営	<ul style="list-style-type: none"> ・ オーナーのイメージに合わせた店内は、ニューヨーク、フロリダなどのギャラリーと提携して、日本にまだ紹介されていない話題の作家の作品をリアルタイムで展示紹介していく。
特色（ご自慢のチャームポイント）	ショップレイアウト
<ul style="list-style-type: none"> ・ 一般的なギャラリーに比べ、展示スペースに対し展示する絵の数を多くし、絵の高級感を大切にするよりも気軽に楽しんでいただくことを提案。 ・ お酒の種類毎にカウンターを分けた3つのバーは、日本（たぶん世界でも）で初めて。 	

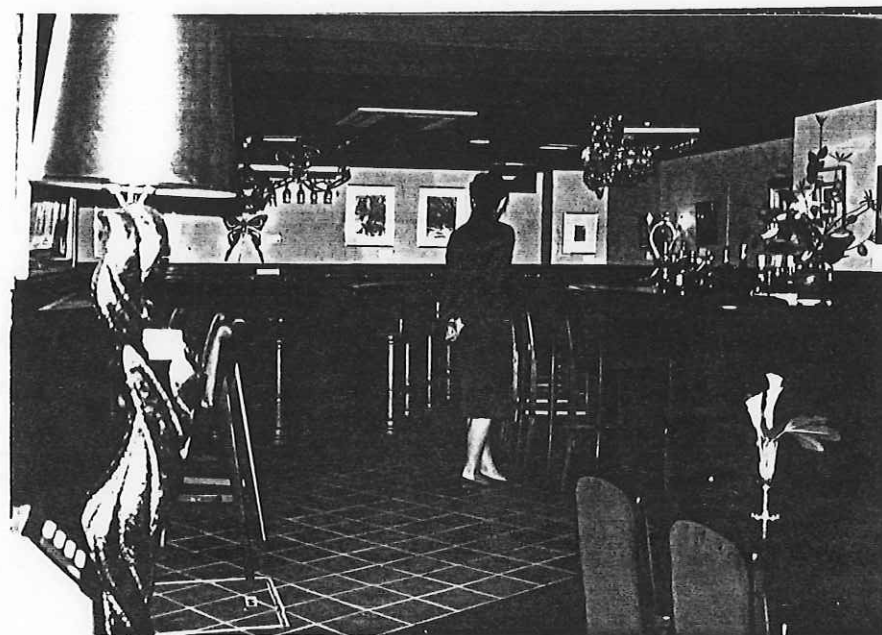
商品周辺情報	
ギャラリー	<ul style="list-style-type: none"> ・ 展示物は委託ではなく、日本において未公開のアメリカ、ヨーロッパなど海外作家と契約して独占販売を行っている。 ・ 常時40点以上を展示しており、ニューヨークのソーホーの作品をこれだけ扱っているギャラリーは他にない。 ・ 油絵、水彩、リトグラフを中心に展開されているがそのほかに、アーティスティックな照明器具のコーナーを設置。
価格帯	<ul style="list-style-type: none"> ・ リトグラフ20～80万円、水彩30～100万円、油絵80～3000万円。中心価格帯は30～400万円。
バーコーナー	<ul style="list-style-type: none"> ・ シャンパン、コニャック、シングルモルト専門の3つのカウンターで、お酒の種類毎に分かれてバーがある。 ・ シャンパン20種、コニャック30種、シングルモルト25種が揃えてあり、シャンパンは通常ワンショットで飲めない銘柄も飲める。 ・ 昼間はソフトドリンクとしてペリエ、グレープフルーツジュース、パッションオレンジ、コーラのみ。夜間はチャージ10%のみでのワンショットバー。
販売関連情報	
スタッフ	<ul style="list-style-type: none"> ・ 代表者とスタッフ3～4名で受付に女性が1名、その他バーカウンターに3名、ピークの時は9名で対応する。
接客	<ul style="list-style-type: none"> ・ 受付にて芳名をいただくようにし、展示物の案内を発送している。 ・ 展示物は、温度やたばこの煙に弱いため、ギャラリースペースでの喫煙は避けていただく。ただし、バーコーナーの展示物はリーズナブルな絵を飾り、たばこを吸いながらも楽しんでいただける。
顧客	<ul style="list-style-type: none"> ・ 顧客層の幅は広く、男性と女性の比は、5：5。 ・ 絵が好きなフリー客もいるが、夜お酒を飲みに来る客が圧倒的に多く、絵も現在のところ夜の方がよく売れる傾向にある。 ・ 以前、経営していた飲食関係の店の馴染み客が信用で購入していく。
反応	<ul style="list-style-type: none"> ・ 様々な購入客がいるが、まだ日本では認知されていない作家の作品のため、売れている＝日本人に受け入れられた…とは受け取っていない。 ・ アパレル関係の人が女性のデザイナーと同伴で来店する傾向もある。
今後	<ul style="list-style-type: none"> ・ ヤング層には遠慮してもらいたい。「グラス片手に絵を見ている」というような青山らしい大人の雰囲気のあるギャラリースペースにしていきたい。

〒107 港区南青山5-4-2
 ア・ラ・クローチェビルB1
 TEL 03-5485-0182
 定休日 日曜・祝日
 営業時間 12:00~翌2:00

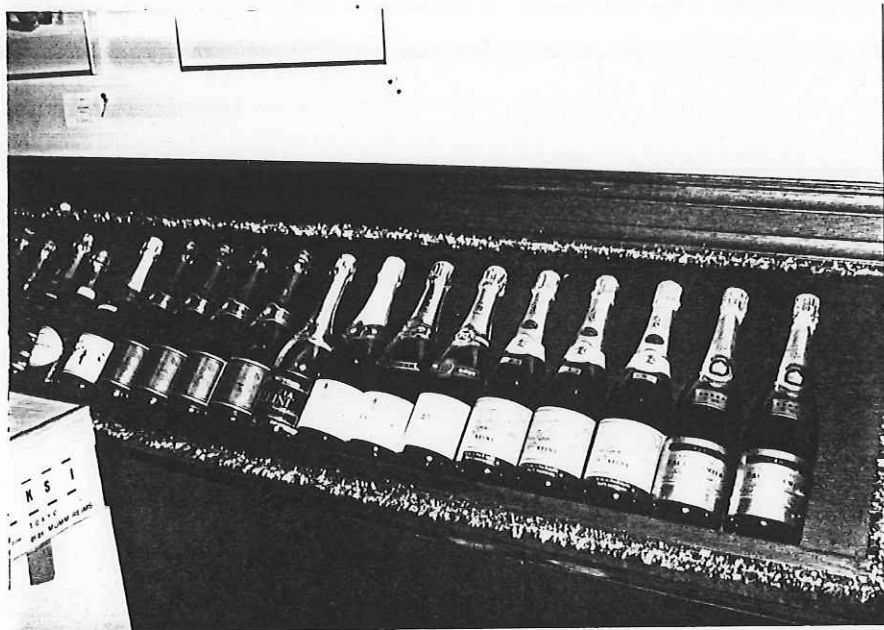
周辺情報

・渋谷に向かって国道246号線（青山通り）、青山5丁目の三叉路を左に折れる骨董通りは、従来からある骨董店とアパレル企業のオフィスやショップが立ち並び、脇道にも大人の雰囲気を持つオシャレなショップが点在している。

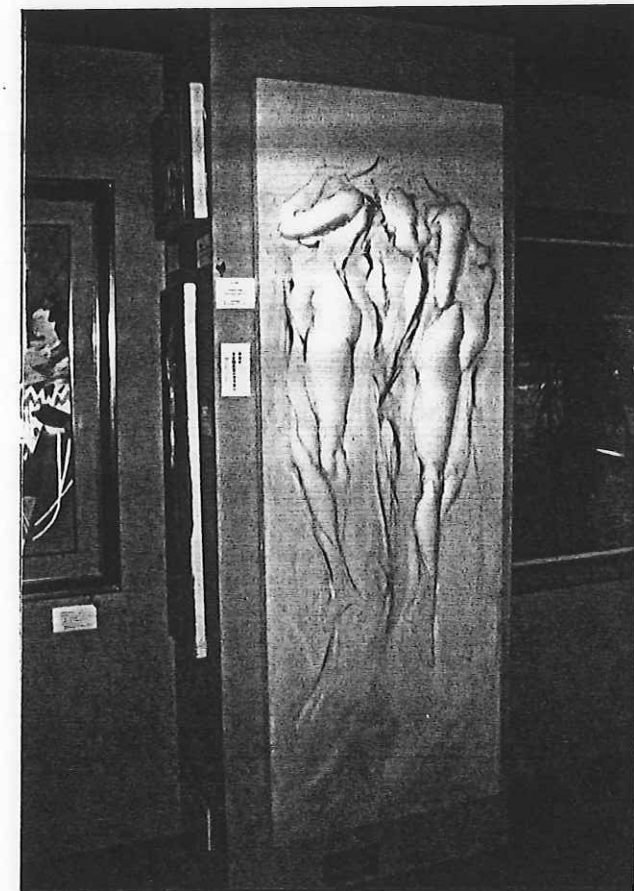
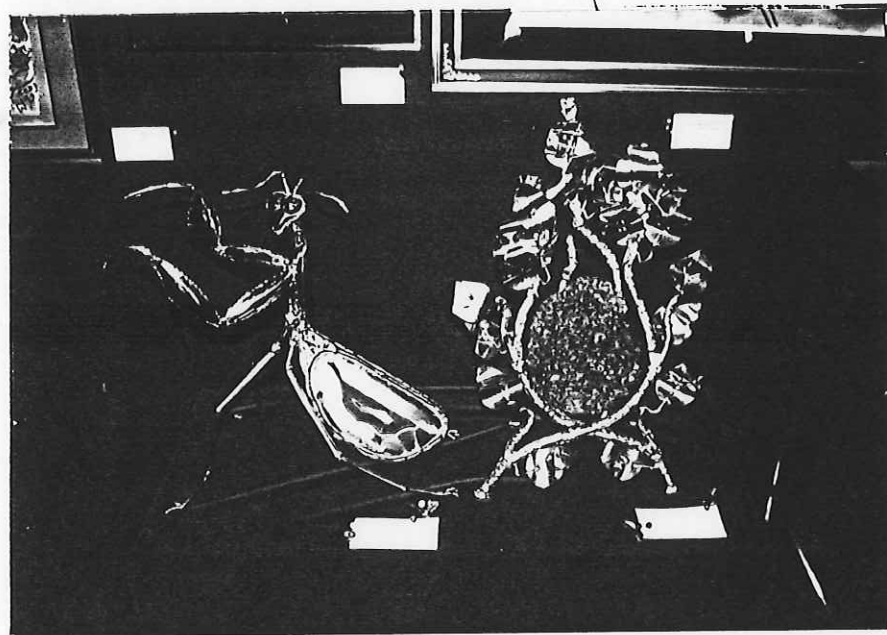




- ビジネスビルのB1に出店し、入口から左側が3つのカウンターをもつバーコーナー。
右側は、ニューヨーク ソーホーをイメージしたギャラリースペースになっている。



・シャンパン、コニャック、シングルモルト専門の3つのカウンターをもつバーコーナーは
日本で初めて。



- ギャラリースペースでは、日本にまだ紹介されていない話題の作家の作品をリアルタイムで紹介している。
- (左上) ウェイン・エンスラッド氏 (アメリカ) のワインをテーマにした作品。
- (左下) ランプアーティストのアンリ・フェルナデス氏 (フランス) の照明器具。
- (右下) ゲーリー・モロー氏 (アメリカ) の「アフリカ・リーフ」の (布を素材とした浮き彫り) ブロンズ。

調査員の視点から

- ・スーツを着こなしている、オシャレな中年男性
- ・一見キザっぽく無口に見えるが、話をすると心が広くあたたかみを持っていることから、社内で彼に憧れている人もかなり居そうなイメージ

調査員の視点から

- ・ライフスタイルに拘りをもたず、為すがままに自然体で毎日過ごしているイメージ
- ・気分転換は、身体を動かすことや食べ物や音楽を聴くことで、上手にリフレッシュしている器用なタイプの女性

I. プロフィール	III. 店への意識
① 38才/男性/会社員/既婚 家族と同居...妻と自分の2人家族	イ. 会社の人から聞いた
② 渋谷区在住/勤務地...渋谷区	ロ. 初めて
II. 消費と情報	
A. 決まっていない	ハ. 会社の女性と2人で
B. 車、お酒	ニ. 2万円ぐらいかな...
C. ファッションは、清潔感があるもの 音楽は、ジャズ	ホ. ニューヨーク感覚が好き
D. 青山、赤坂	ヘ. 特になし
E. バー	
F. 観ない	
G. カーグラフィック	

I. プロフィール	III. 店への意識
① 29才/女性/OL/独身 独居	イ. 雑誌で見た
② 目黒区在住/勤務地...渋谷区	ロ. 初めて
II. 消費と情報	
A. 8万円	ハ. 彼と2人で
B. フィットネスクラブに通っている	ニ. 5~7000円
C. ファッションは、シンプルなもの 音楽は、ポップス・ロック・ジャズ	ホ. お酒が好きなので気分によってバーを選べる お酒を飲みながら絵を見れるなんてステキ
D. 渋谷、青山、六本木 自由が丘	ヘ. ギャラリーにある絵が少し多いかな...
E. 飲食店	
F. ニュースステーション	
G. クロワッサン Hanako	

調査員の視点から

- ・カメラマンのイメージを抱かせない、極一般的な男性
- ・自己主張もなく、常に受身の体勢で人に接している感じ
- ・だが、仕事になると人間が変わってしまうのかもしれない面も窺える

調査員の視点から

- ・年齢の割に幼く見える甘えっ子のイメージ
- ・ファッショントレンドや流行の味方よりも、身の廻りの細々としたことや自分の生活に興味のある家庭的な女性
- ・友人や年下の面倒を見たり、世話を焼くのが好きそう

I. プロフィール	III. 店への意識
① 37才/男性/カメラマン/独身 家族と同居...両親と自分の3人家族	イ. 通りがかり
② 新宿区在住/勤務地...港区	ロ. 初めて
II. 消費と情報	ハ. 会社の人と2人で
A. 決まっていない	ニ. 1~2万円
B. 旅に出ること	ホ. 静かな雰囲気なので、今度は一人で来てじっくりと絵を見たい
C. ファッションは、カジュアルなもの 音楽は、ジャズ	ヘ. 特になし
D. 六本木	
E. 飲食店	
F. 見ない	
G. 仕事に関する雑誌	

I. プロフィール	III. 店への意識
① 24才/女性/7ヵ月か勤務/独身 家族と同居...両親と弟と自分の4人家族	イ. 友人に誘われて
② 横浜市在住/勤務地...渋谷区	ロ. 初めて
II. 消費と情報	ハ. 会社の人と2人で
A. 7万円程度	ニ. 3~5000円
B. インテリア小物や雑貨を集めること	ホ. 大人っぽい感じが好き ニューヨークの絵がたくさん見られる
C. ファッションは、ラブなスタイル 音楽は、ニューミュージック系	ヘ. 一人では入りにくい気がする
D. 渋谷、横浜	
E. デパート (横浜そごう/西武)	
F. 過ぎしのセレナーデ	
G. anan Hanako	

調査員の視点から

- ・流行に捕らわれないオーソドックスなスーツを着こなしたキャリア指向の女性
- ・良いもの、悪いものの価値基準を自分の中で確立しており、生活や消費に迷いを持たない感じのしっかりした大人の都市型OL

I. プロフィール	III. 店への意識
<p>① 28才/女性/7hワーク勤務/独身 独居</p> <p>② 中野区在住/勤務地…渋谷区</p>	<p>イ. 友人の口コミ</p> <p>ロ. 2回目</p> <p>ハ. 会社の同僚と2人で</p>
II. 消費と情報	<p>ニ. 1万円くらい</p> <p>ホ. 気分で飲む場所を変えられる 会社の帰りにブラッと立ち寄り易い 店内が静かである</p> <p>ヘ. 絵が多すぎて繁雑な気がする</p>
<p>A. 10万円</p> <p>B. スポーツ (スイミング)</p> <p>C. ファッションは、ワークスなスーツ 音楽は、特になし</p> <p>D. 銀座、渋谷、</p> <p>E. 特になし</p> <p>F. 猫が好き</p> <p>G. 女性誌全般</p>	